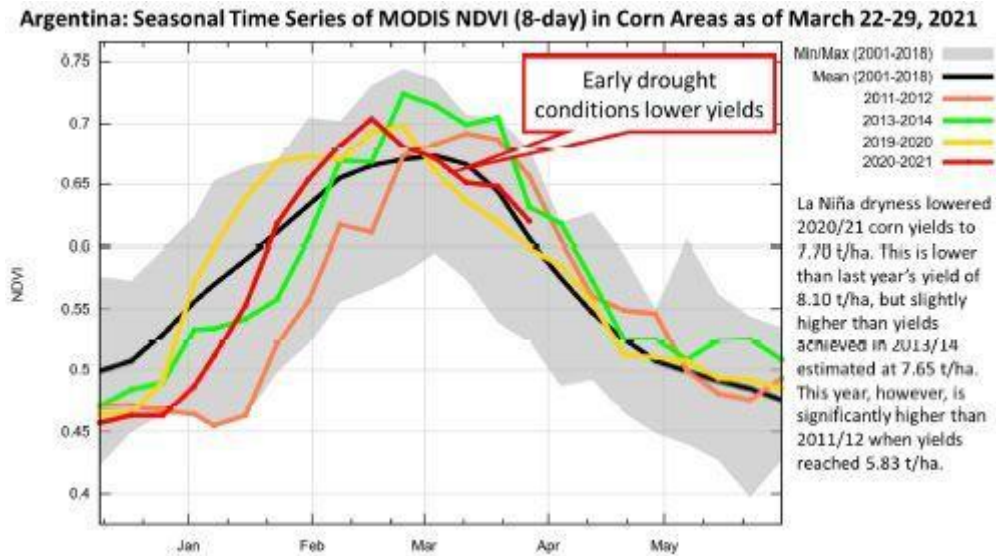
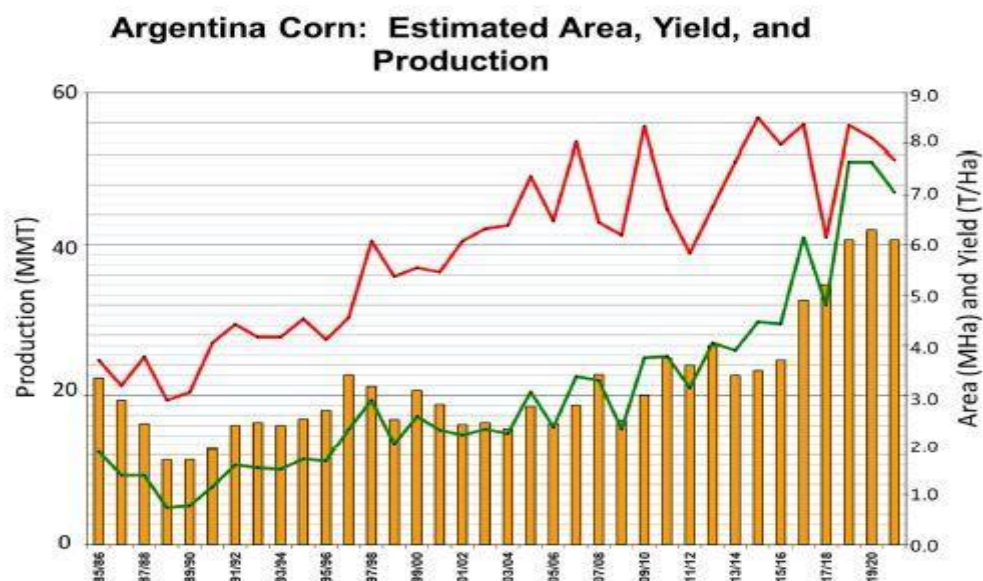


## POLJOPRIVREDNA PROIZVODNJA U SVETU

### Kukuruz u Argentini: suvi vremenski uslovi ograničavaju prinos i očekivanu proizvodnju



Procenjuje se da je u marketinškoj godini (MY) 2020/21 površina kukuruza u Argentini manja zbog suvih vremenskih uslova koje su uzrokovane La Ninjom tokom uspostavljanja i razvoja useva. Oblast kukuruza prognozirana je na 6,1 miliona hektara, nepromenjeno u odnosu na prošli mesec ali ima pad od 3% u odnosu na prošlu godinu. Proizvodnja kukuruza u ovom mesecu prognozirana je na 47,0 miliona metričnih tona, što je pad od 1% u odnosu na prognozu od prošlog meseca i ima pad od 8% u odnosu na proizvodnju od prošle godine. Prinos je procenjen na 7,70 tona po hektaru, što je pad od 1% u odnosu na prošli mesec i pad od 5% u odnosu na prinos od prošle godine. Padavine su odložile napredak žetve, prema podacima Bolsa Cereales zaključno sa 8-im Aprilom žetva je napredovala 12%, manje od 10% je požnjeveno. Ova nedavna vlaga neće pružiti nikakav podsticaj prinosu na rano zasađenim kukuruznim poljima.

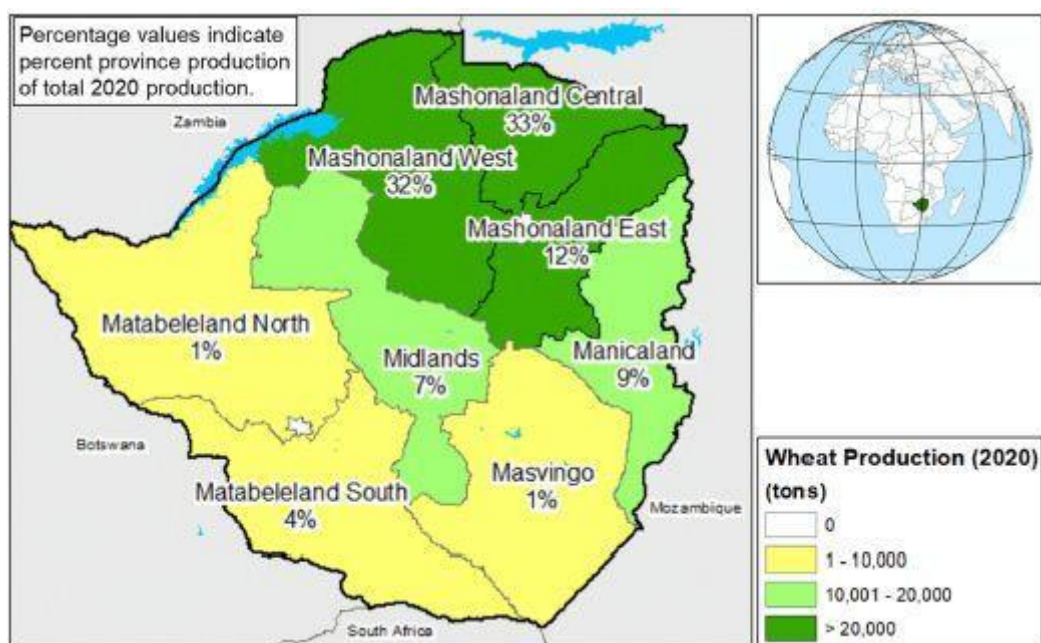


Slika. Kukuruz u Argentini: prognozirana oblast, prinos i proizvodnja

Stres biljaka, niske rezerve vlage u tlu i visoki ulazni troškovi u kombinaciji čine lošu proizvodnu godinu. Nivo vlage u zemljištu ostao je nizak tokom celokupne faze razvoja useva.

### **Pšenica u Zimbabveu: rekordna žetva zbog povećane ratarske oblasti**

Proizvodnja pšenice za marketinšku 2020/21 godinu u Zimbabveu u ovom mesecu prognozirana je na 180,000 metričnih tona (mt), što je pad od 70,000 mt (28%) u odnosu na prognozu od prošlog meseca, ali ima rast od 85,000 mt (89%) u odnosu na proizvodnju od prošle godine. Ratarska oblast je procenjena na 40,000 hektara (ha), što je pad za 23,000 ha (37%) u odnosu na prošli mesec ali ima rast od 16,000 ha (67%) u odnosu na prošlu godinu. Prinos je procenjen na 4,5 metričnih tona po hektaru, što je rast od 7% u odnosu na petogodišnji proseak. Sva pšenica u Zimbabveu zasađena je navodnjavanjem. Ove godine oblast gde je urađena žetva i prinos bile su iznad prosečnih vrednosti, jer su proizvođači mogli kupovati seme pšenice i đubrivo uz zajmove komercijalnih banaka za koje garantuje vlada.

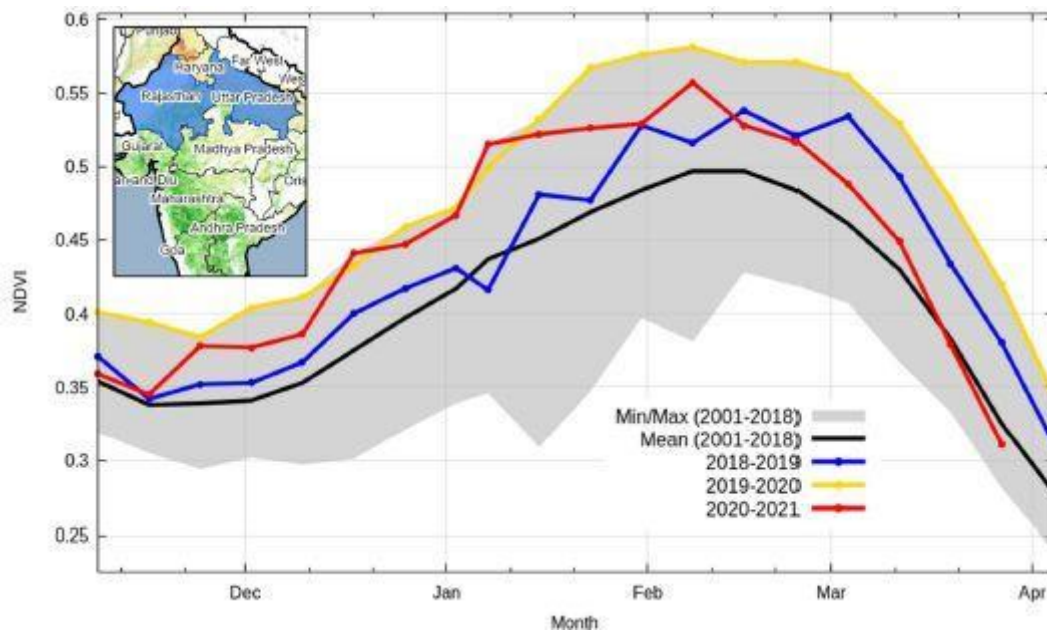


Slika. Proizvodnja pšenice u Zimbabveu

Sadnja pšenice u Zimbabveu traje od kraja Aprila do kraja Maja, a žetva pšenice je od početka Oktobra do početka Novembra. Obnova sektora proizvodnje pšenice u Zimbabveu je bio pravi izazov zbog loših ekonomskih uslova, nepouzdanih izvora napajanja za navodnjavanje, nedostatak programa podrške, zakasnela plaćanja od strane Odbora za Marketing Žitarica (GMB) i nedostatak ulaganja u sanaciju infrastrukture za navodnjavanje. Navodnjavana pšenica u Zimbabveu prvenstveno se proizvodila u sledećim provincijama tokom 2020 sezone: Mashonaland Central (33%), Mashonaland Vest (32%), Mashonaland East (12%), Manicaland (9%) i Midlands (7%).

## Repica u Indiji: rekordna proizvodnja

\*USDA-US Ministarstvo Poljoprivrede

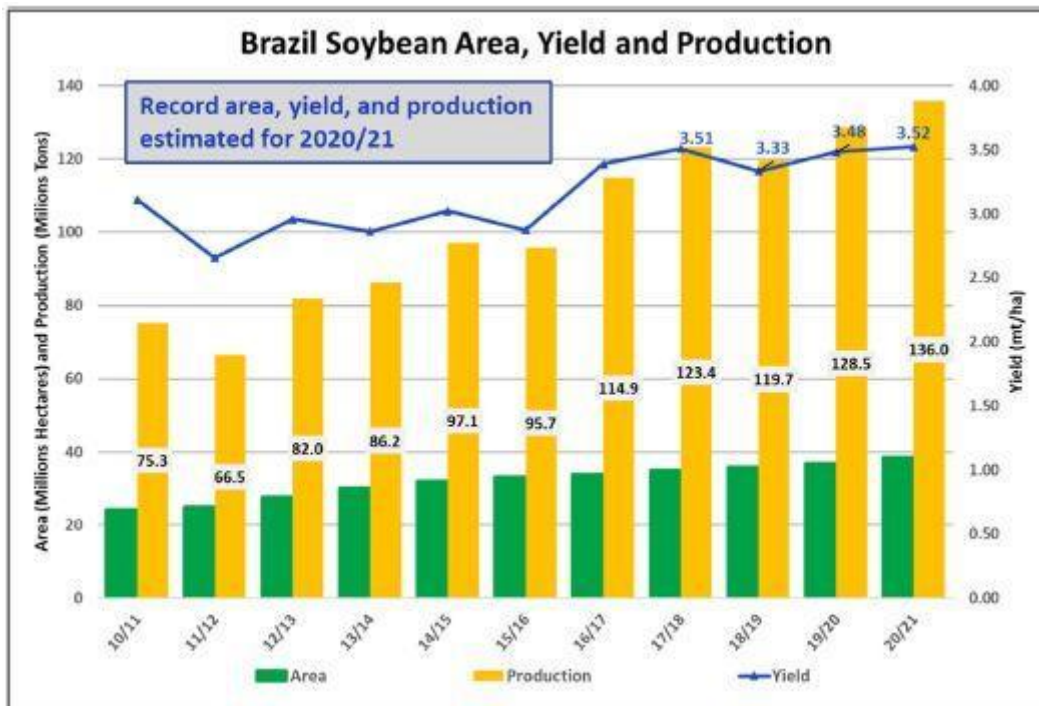


Prognoza USDA za proizvodnju repice u Indiji za marketinšku 2020/21 godinu je rekordnih 8,5 miliona metričnih tona. Ovo 10%-o povećanje u odnosu na prošlu godinu je usled proširenja ratarske oblasti i zbog povoljnih vremenskih uslova na početku sezone. Oblast je procenjena na 8,2 miliona hektara, što je rast od skoro 11% u odnosu na prošlu godinu. Prinos je procenjen na 1,04 metričnih tona po hektaru, što je blag pad u odnosu na prošlu godinu zbog viših temperatura.

Repica se uzgaja u *rabi* sezoni a setva obično počinje krajem Oktobra. Jugozapadni monsun se povukao kasnije nego obično, a uslovi vlažnosti tla podstakli su pravovremenu sadnju na severozapadu i centralnoj Indiji. Međutim, toplije temperature verovatno su uticale na ovaj usev u fazi sazrevanja ili u kasnijoj fazi razvoja useva. Analiza indeksa vegetacije (NDVI) prikazuje snagu useva iznad normalnih vrednosti u Rajasthanu i Uttar Pradesh-u, koji čine približno 40% i 20% ukupne proizvodnje. Nema značajnih izveštaja o zarazi štetočinama ili bolestima. Žetva je završena u Martu.

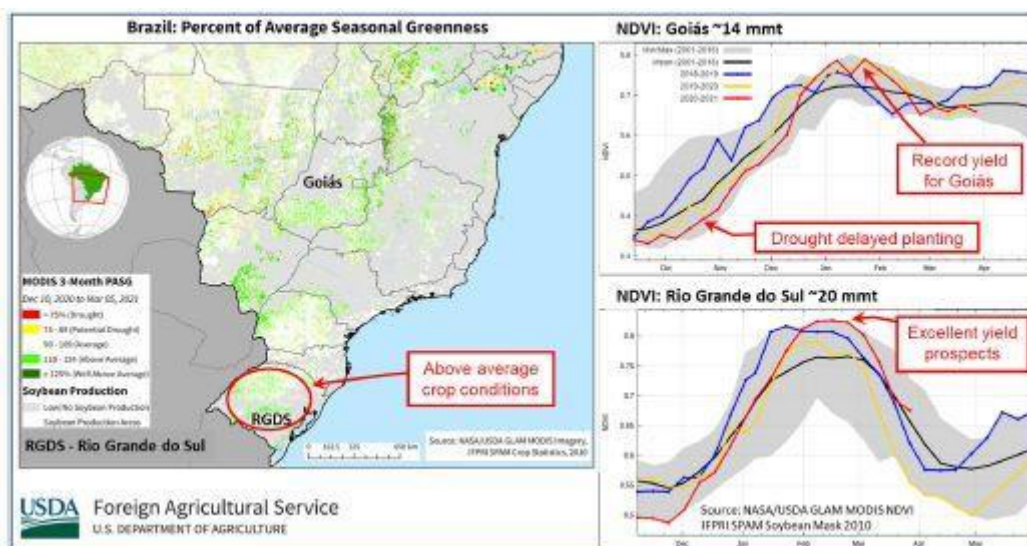
## Soja u Brazilu: rekordna proizvodnja je revidirana

Proizvodnja soje za marketinšku godinu 2020/21 u Brazilu u ovom mesecu prognozirana je na rekordnih 136,0 miliona metričnih tona (mmt), što je rast od 2,0 mmt (1%) u odnosu na prognozu od prošlog meseca i rast od 7,5 mmt (6%) u odnosu na revidiran rekordan usev od 128,5 mmt od prošle godine. Oblast gde je urađena žetva procenjena je na rekordnih 38,6 miliona hektara (mha), što je rast od 1,7 mha (5%) u odnosu na prošlogodišnji rekord. Prinos je procenjen na rekordnih 3,52 tona po hektaru, što je za 1% iznad prošle sezone i blizu je 10-godišnjem trendu. Iako je Brazil imao kašnjenja u setvi i žetvi koja su povezana sa vremenskim uslovima, očekuje se rekordna proizvodnja drugu godinu zaredom.



Slika. Brazil: oblast soje, prinos i proizvodnja

Na nacionalnom nivou ubrano je oko 80% useva soje. Suvo vreme je dozvolilo bržu žetvu tokom poslednje dve nedelje u centralno-zapadnim državama. Prema izveštajima državne i nacionalne vlade, žetva je završena u Mato Grossu, a preko 90% žetve je završeno u Goias, Mato Grosso do Sul i Parana. Procene prinosa su ispod prethodne sezone za većinu ovih država, osim za Goias, koji beleži rekordan prinos. Rio Grande do Sul kasnije počinje žetvu u odnosu na centar-zapad, a njihova žetva je na osnovu podataka od Državne Agencija za Tehničku Pomoć i Ruralno Proširenje (EMATER-RS) zaključno sa 1.-im Aprilom dostigla 27%. Više od 60% žetve je završeno na Severoistoku, a zabeležen prinos u Bahiji je iznad prošlogodišnjeg.



Slika. Soja u Brazilu: indeksi vegetacije

Usevi soje u državi Rio Grande do Sul ove sezone imali su koristi od dovoljnih padavina, a očekivani prinosi su znatno iznad proseka. Satelitski indeks normalizovane razlike vegetacije (NDVI) ukazuje na rekordan prinos; ovo je u suprotnosti sa značajnim smanjenjem prinosa u sezoni 2019/20 godine zbog suše. Slično tome, Procenat Prosečnog Sezonskog Zelenila (PASG) odražava bolje uslove useva od prosečnih za veći deo ratarske oblasti soje u državi. Većina preostalog useva u Rio Grande do Sul je zrela i oko 30% je u fazi stvaranja zrna.