

Poljoprivredna proizvodnja u svetu

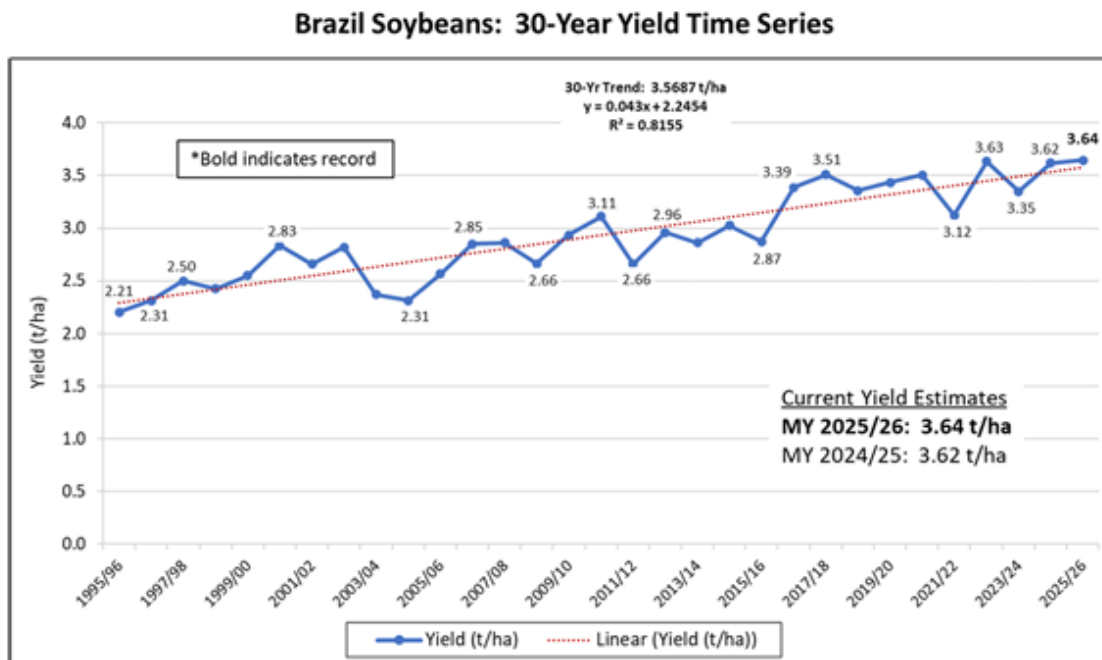
*USDA – Ministarstvo Poljoprivrede SAD

Brazilska soja: Rekordna površina i prinos podižu proizvodnju

USDA procenjuje proizvodnju soje u Brazilu za marketinšku godinu (MY) 2025/26 na rekordnih 180,0 miliona metričkih tona, što je 1 procenat više nego prošlog meseca, 5 procenata više nego prošle godine i 19 procenata iznad petogodišnjeg proseka.

Požnjevena površina procenjuje se na rekordnih 49,4 miliona hektara, što je 1 procenat više nego prošlog meseca, 4 procenta više nego prošle godine i 12 procenata iznad petogodišnjeg proseka.

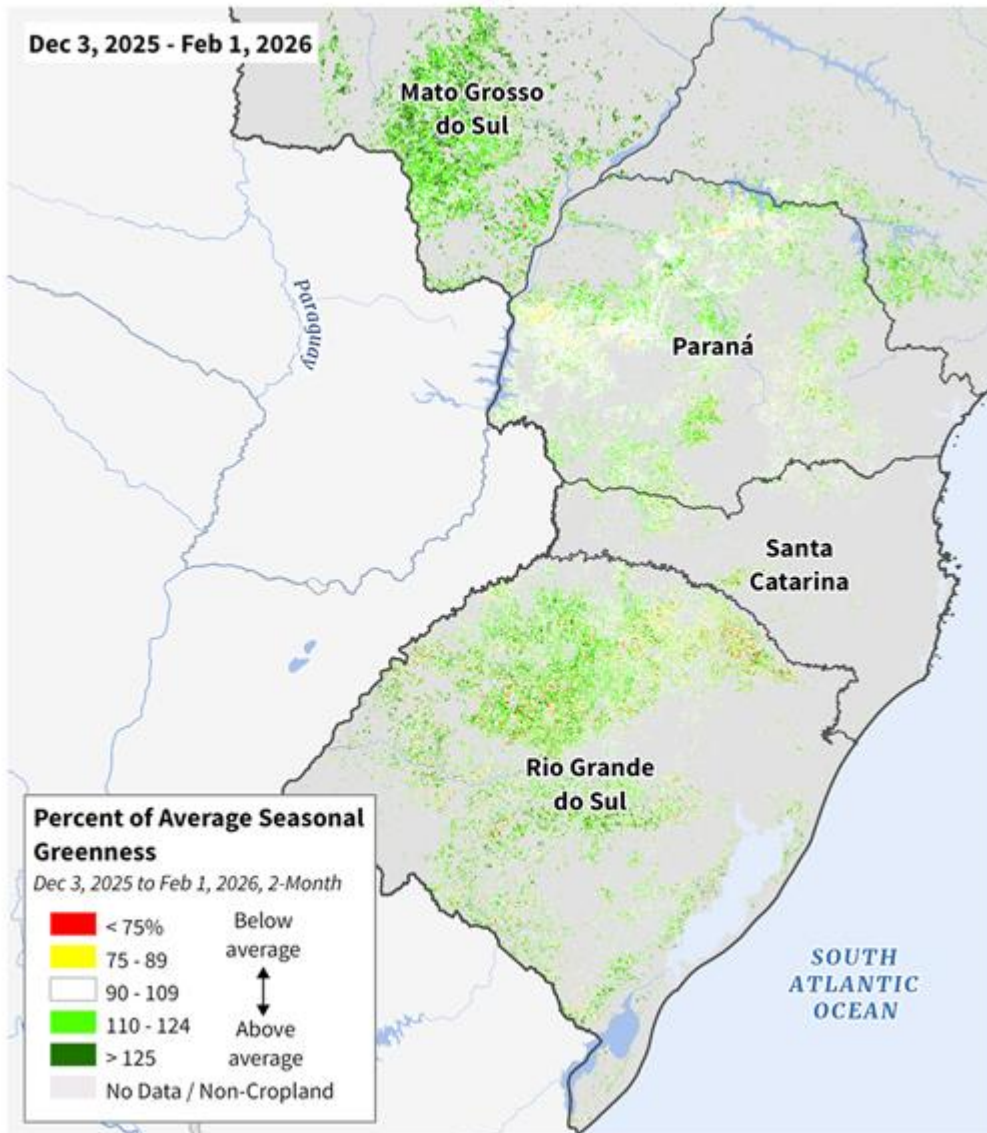
Prinos se procenjuje na rekordnih 3,64 tone po hektaru (t/ha), što je 1 procenat više nego prošlog meseca i prošle godine, i 6 procenata iznad petogodišnjeg proseka.



Source: USDA PSD Online

Izgledi za brazilski rod soje ostaju snažni, dok većina područja ulazi u žetvu. Izveštaji o pozitivnom stanju useva bili su gotovo sveprisutni, a rani izveštaji o žetvi ukazuju na prinose iznad proseka u većini država. Pored toga, nedavno izveštavanje na nivou država ukazuje na veći prinos po površinama nego u prethodnim procenama.

Brazil: Percent Average Seasonal Greenness



Sources: USDA NASA GLAM 8-Day MODIS Imagery; GDA 2025 Soybean Classification

Uslovi su primetno poboljšani u odnosu na prošlu godinu u Mato Grosso do Sul i Rio Grande do Sul, koji su poslednjih godina imali sušnije uslove i niže prinose. Ove sezone, međutim, obilne padavine podstakle su snažan razvoj useva.

Satelitska merenja procenta prosečne sezonske zelenosti (PASG) ukazivala su na iznadprosečne uslove useva u gotovo svim glavnim državama proizvođačima soje tokom vrhunca sezone.

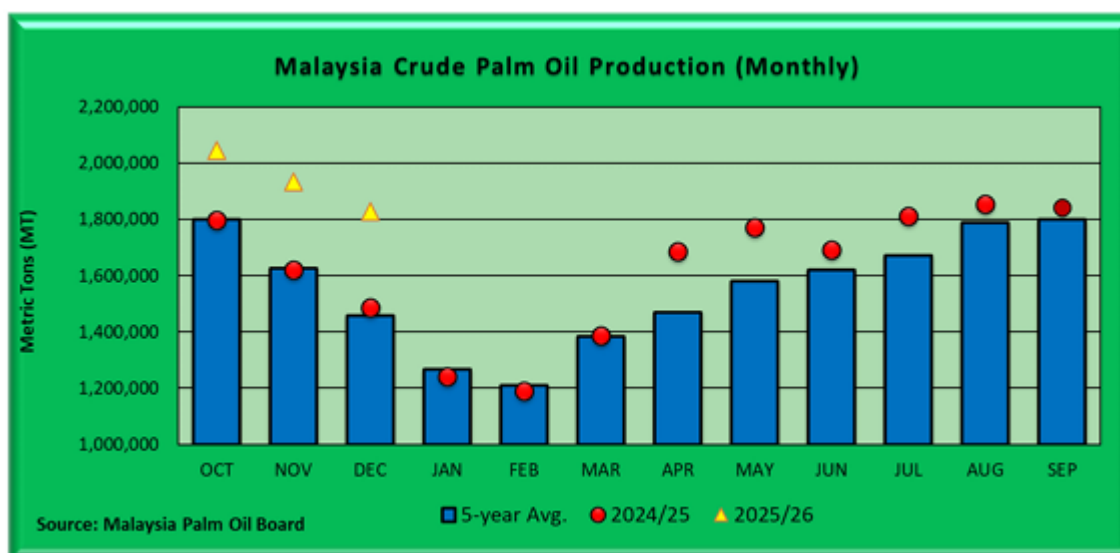
Setva u Rio Grande do Sul zaostaje za ostalim državama za nekoliko nedelja, međutim PASG pokazuje dobro zdravstveno stanje useva dok soja napreduje kroz reproduktivnu fazu i približava se zrelosti.

Malezijsko palmino ulje: Procena proizvodnje povećana zbog povoljnih vremenskih uslova

USDA procenjuje proizvodnju palminog ulja u Maleziji za marketinšku godinu (MY) 2025/26 na 20,2 miliona metričkih tona (mmt), što je 3 procenta više nego prošlog meseca i 4 procenta više nego prošle godine.

Požnjevena površina procenjuje se na 5,6 miliona hektara, nepromenjeno u odnosu na prošli mesec i prošlu godinu.

Prinos se procenjuje na 3,61 metričku tonu po hektaru, što je 3 procenta više nego prošlog meseca i 4 procenta više nego prošle godine.



Palmino ulje je usev koji zahteva veoma velike količine vode. Mesečna potreba za vodom da bi se dostigao potencijal prinosa iznosi između 150 milimetara i 200 milimetara. Zbog karakteristika palminog ulja postoji odloženi fiziološki odgovor na usvajanje vode, gde padavine u jednom periodu mogu podstaći vegetativni odgovor u kasnijim mesecima. Ovaj odloženi period naziva se efekat vremenskog kašnjenja.

Od januara 2025. godine, mesečne akumulacije padavina su dostigle ili premašile prag potrebne količine vode u glavnim državama proizvođačima palminog ulja. Kao rezultat toga, mesečna proizvodnja sirovog palminog ulja za marketinšku godinu (MY) 2025/26, koja počinje u oktobru 2025. i završava se u septembru naredne godine, premašila je očekivanja.

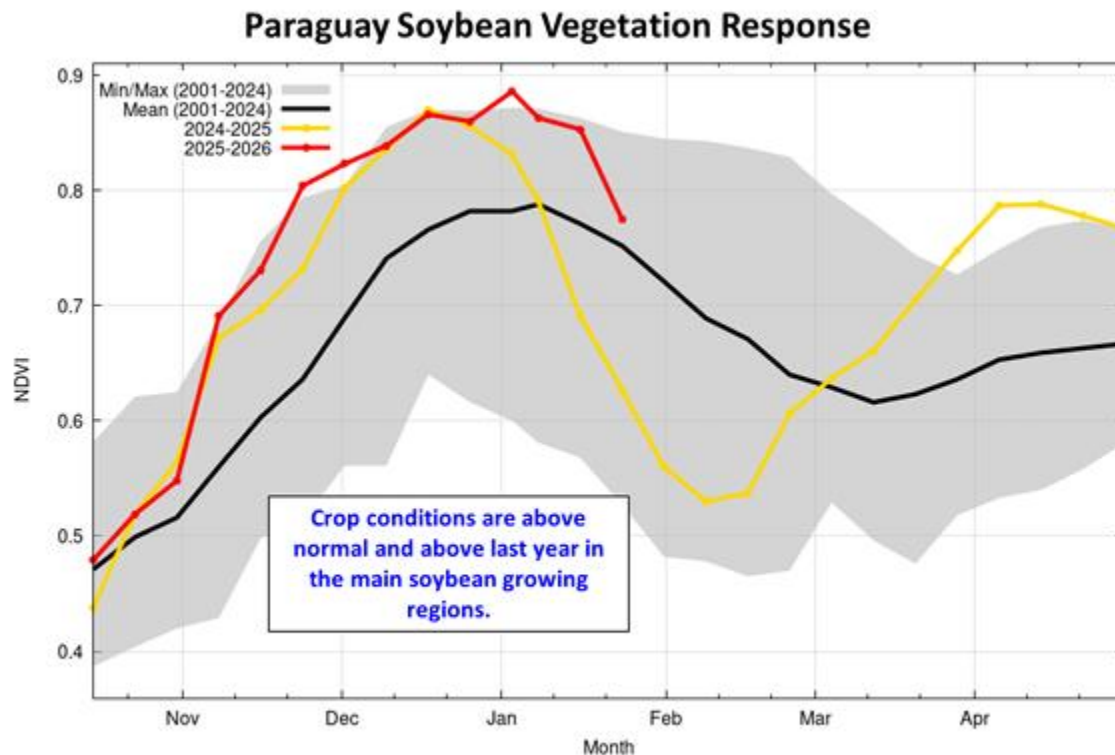
Najnoviji januarski izveštaj od Malaysia Palm Oil Board (koji pokriva period od oktobra do decembra 2025) pokazuje da proizvodnja sirovog palminog ulja od početka godine iznosi 5,81 miliona metričkih tona (mmt), što je 18 procenata više u odnosu na isti period prošle godine i 19 procenata više od petogodišnjeg proseka.

Paragvajska soja: Povoljni vremenski uslovi povećavaju prinos

USDA procenjuje proizvodnju soje u Paragvaju za marketinšku godinu 2025/26 na 11,5 miliona metričkih tona, što je 5 procenata više nego prošlog meseca i 13 procenata više nego prošle godine.

Prinos se procenjuje na 3,03 tone po hektaru, što je 5 procenata više nego prošlog meseca i 11 procenata više nego prošle godine.

Požnjevena površina procenjuje se na 3,8 miliona hektara, nepromenjeno u odnosu na prošli mesec i 1 procenat više nego prošle godine.



U Paragvaju se soja uglavnom seje od oktobra do decembra. Ove godine setva je obavljena ranije nego obično, što je rezultiralo ubrzanim razvojem useva.

Satelitski izveden Normalizovani indeks razlike vegetacije (NDVI) pokazuje da su uslovi useva u glavnim regionima proizvodnje iznad proseka i bolji nego prošle godine.

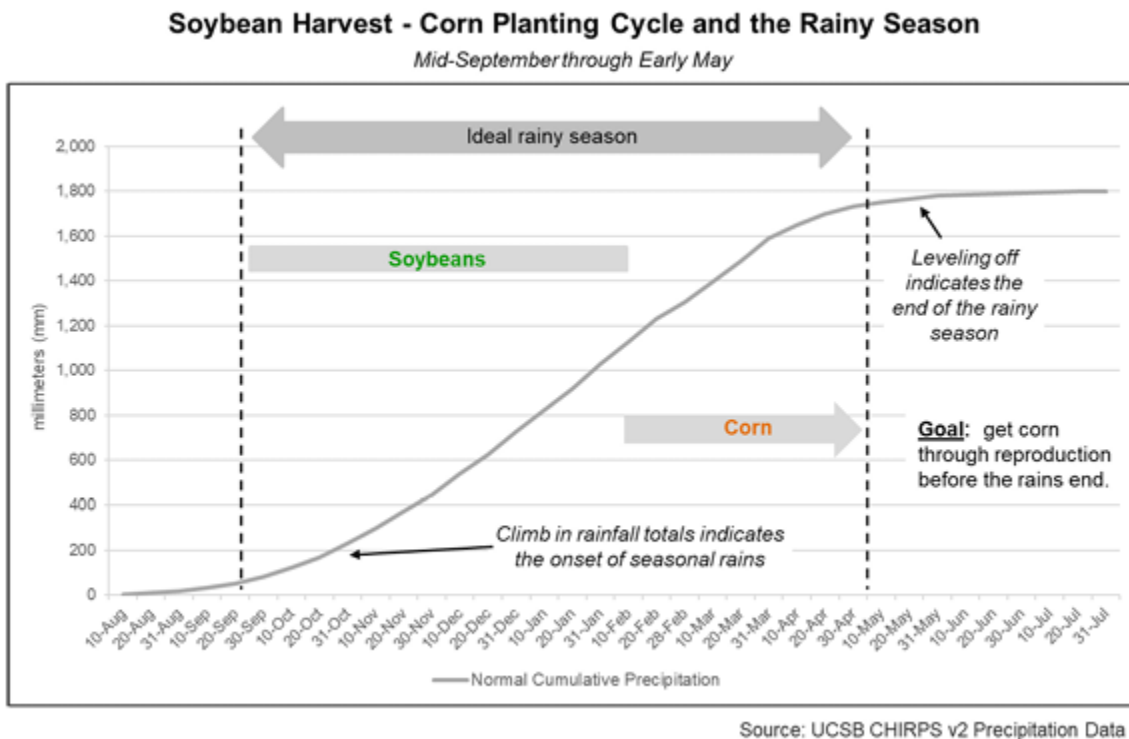
Povoljne sezonske padavine podržale su optimalan rast useva, što ukazuje da bi prinosi mogli premašiti početna očekivanja.

Brazilski kukuruz: Proizvodnja nepromenjena uz normalan ciklus setve

USDA procenjuje proizvodnju kukuruza u Brazilu za marketinšku godinu (MY) 2025/26 na 131,0 milion metričkih tona, nepromenjeno u odnosu na prošli mesec, ali 4 procenta manje od prošlogodišnjeg rekordnog roda, i ipak 10 procenta iznad petogodišnjeg proseka.

Požnjevena površina procenjuje se na rekordnih 22,6 miliona hektara, nepromenjeno u odnosu na prošli mesec, ali 1 procenat više nego prošle godine i 5 procenta iznad petogodišnjeg proseka.

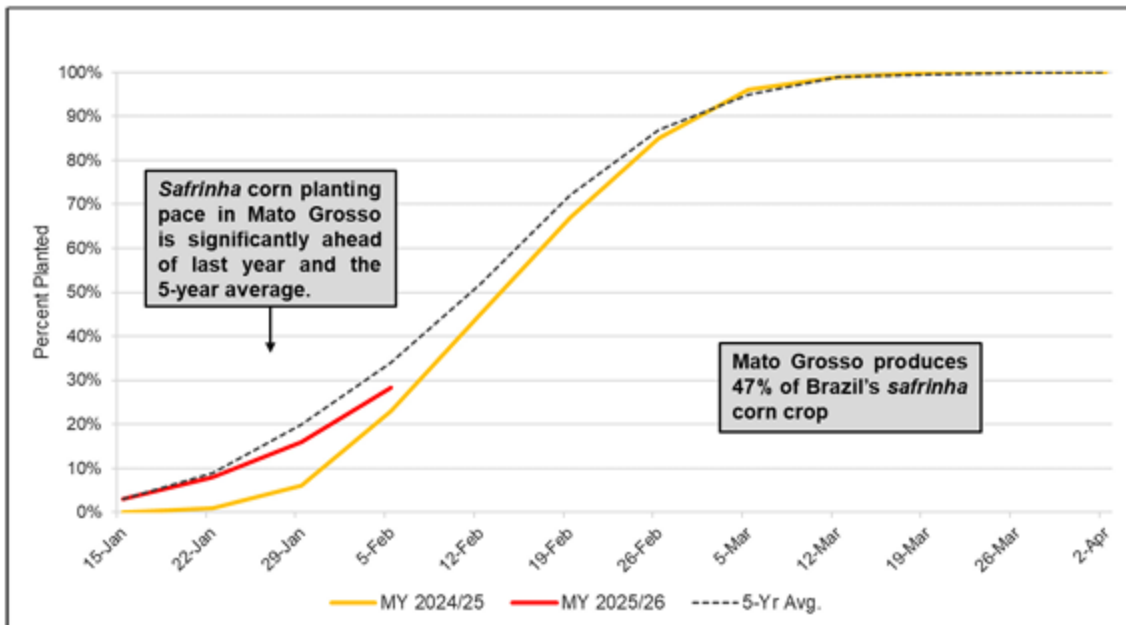
Prinos se procenjuje na 5,80 tona po hektaru, nepromenjeno u odnosu na prošli mesec, ali 5 procenta manje nego prošle godine zbog povratka na normalne vremenske obrasce. Procena prinosa kukuruza je 6 procenta iznad petogodišnjeg proseka.



Proizvodnja kukuruza u Brazilu u velikoj meri odražava njegov safrinha usev, koji predstavlja više od 75 procenta godišnje proizvodnje. Safrinha kukuruz se uglavnom gaji u centralno-zapadnim državama Mato Grosso, Mato Grosso do Sul i Goiás, kao i u južnoj državi Paraná, koje zajedno čine 86 procenta proizvodnje safrinha kukuruza.

Setva safrinha kukuruza počinje nakon žetve soje, po mogućstvu od kraja januara do sredine februara. Ovaj ciklus od žetve soje do setve kukuruza omogućava da usev kukuruza bude dovoljno izložen godišnjoj kišnoj sezoni, koja obično traje od sredine septembra do kraja aprila.

Mato Grosso Safrinha Corn Planting Progress



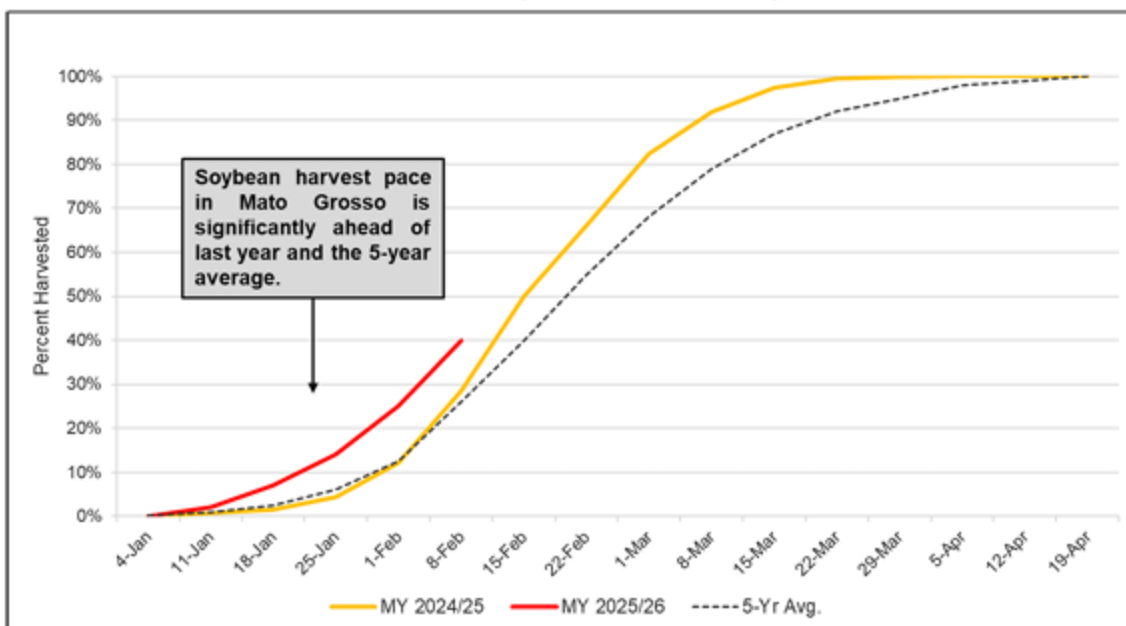
Source: Mato Grosso Institute for Agricultural Economics (IMEA)

Kašnjenja u setvi ili žetvi soje u centralno-zapadnom delu zemlje mogu odložiti setvu safrinha kukuruza, što dovodi do skraćene sezone i potencijalno nižih prinosa. U idealnom scenariju, kukuruz će imati dovoljno vremena da prođe kroz reproduktivnu fazu pre završetka kišne sezone početkom maja.

Setva kukuruza u državi Mato Grosso bila je značajno odložena prošle sezone, iako se kišna sezona neuobičajeno produžila kroz veći deo maja, što je dovelo do izuzetno velikog roda. Setva kukuruza u toj državi i ove sezone zaostaje za prosekom, sa 28 procenata obavljenе setve početkom februara u poređenju sa prosečnih 36 procenata.

Poređenja radi, safrinha kukuruz je u ovom trenutku prošle sezone bio posejan na samo 23 procenta površina.

Mato Grosso Soybean Harvest Progress



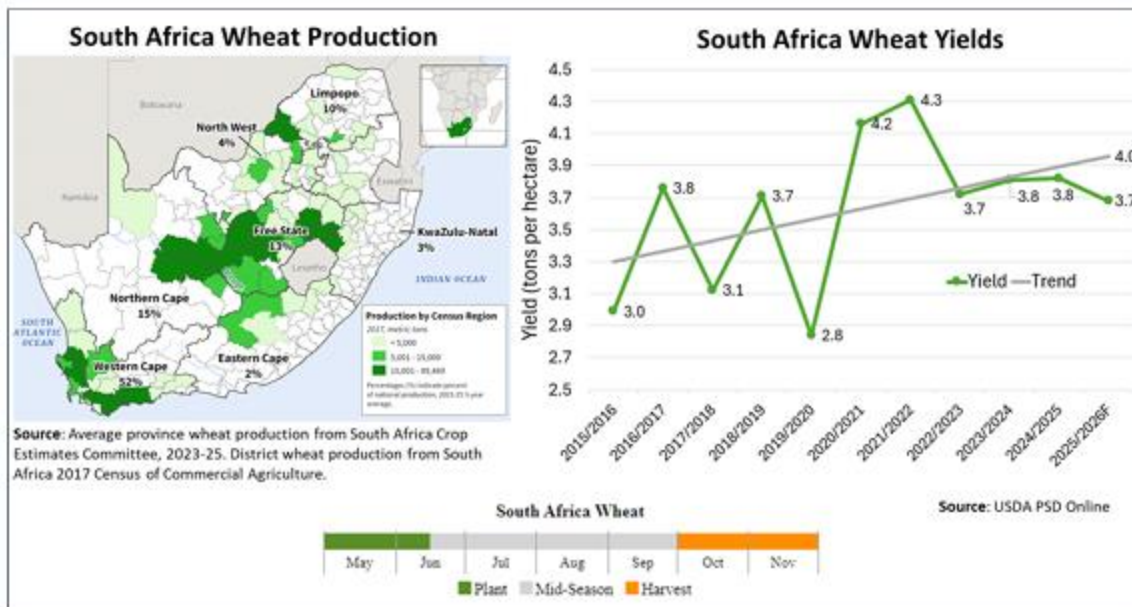
Source: Mato Grosso Institute for Agricultural Economics (IMEA)

Pace žetve soje u Mato Grosso ove sezone je, međutim, brz. Prema Institutu za poljoprivrednu ekonomiju Mato Grosso (IMEA), žetva soje je završena 40 procenata, znatno ispred prošlogodišnjih 29 procenata i petogodišnjeg proseka od 26 procenata. Sa ovakvim tempom žetve, dostupna je adekvatna površina za setvu kukuruza, koja se očekuje da će se ubrzati u narednim nedeljama i omogućiti pozitivan razvoj useva tokom normalne kišne sezone.

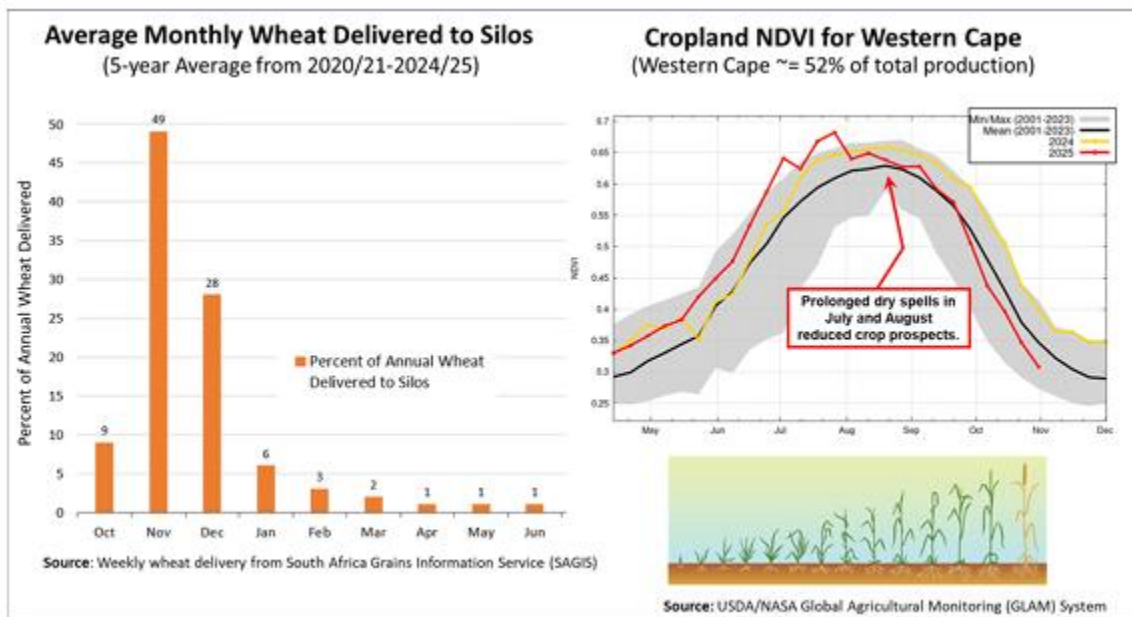
Južnoafrička pšenica: Sušni periodi u sredini sezone smanjuju perspektive proizvodnje

USDA procenjuje proizvodnju pšenice u Južnoj Africi za marketinšku godinu (MY) 2025/26 na 1,9 miliona metričkih tona, što je 5 procenata manje nego prošlog meseca, 2 procenta manje nego prošle godine i 9 procenata ispod petogodišnjeg proseka. Površina na kojoj je obavljena žetva procenjuje se na 517.000 hektara, što je 2 procenta više nego prošle godine, ali 2 procenta manje od petogodišnjeg proseka.

Prinos se procenjuje na 3,68 tona po hektaru, što je 5 procenata manje nego prošlog meseca, 4 procenta manje nego prošle godine i 7 procenata ispod petogodišnjeg proseka. Perspektive proizvodnje useva smanjene su zbog dva uzastopna sušna perioda sredinom sezone u provinciji Western Cape.



Prinosi pšenice u Južnoj Africi obično su iznad proseka kada provincija Western Cape dobije povoljne padavine tokom vegetacione sezone od maja do početka septembra. Više od 50 procenata proizvodnje pšenice na kišom zavisnim površinama u Južnoj Africi gaji se u Western Cape, gde su povoljne padavine sredinom sezone u julu i avgustu ključne za normalan razvoj zrna i postizanje prosečnih prinosa.



Merenja Normalizovanog indeksa razlike vegetacije (NDVI) na poljoprivrednim površinama, izvedena sa MODIS satelitskih snimaka, brzo su opala tokom jula i avgusta kao odgovor na dva produžena sušna perioda koja su smanjila biomasu vegetacije i, u skladu s tim, ukazivala na ispodprosečnu žetvu.

Žetva je počela krajem septembra, a South Africa Grains Information Service je izvestio da je do kraja januara skoro 91 procenat useva požnjeveno i dostavljeno u silose.