

Poljoprivredna proizvodnja u svetu

*USDA – Ministarstvo Poljoprivrede SAD

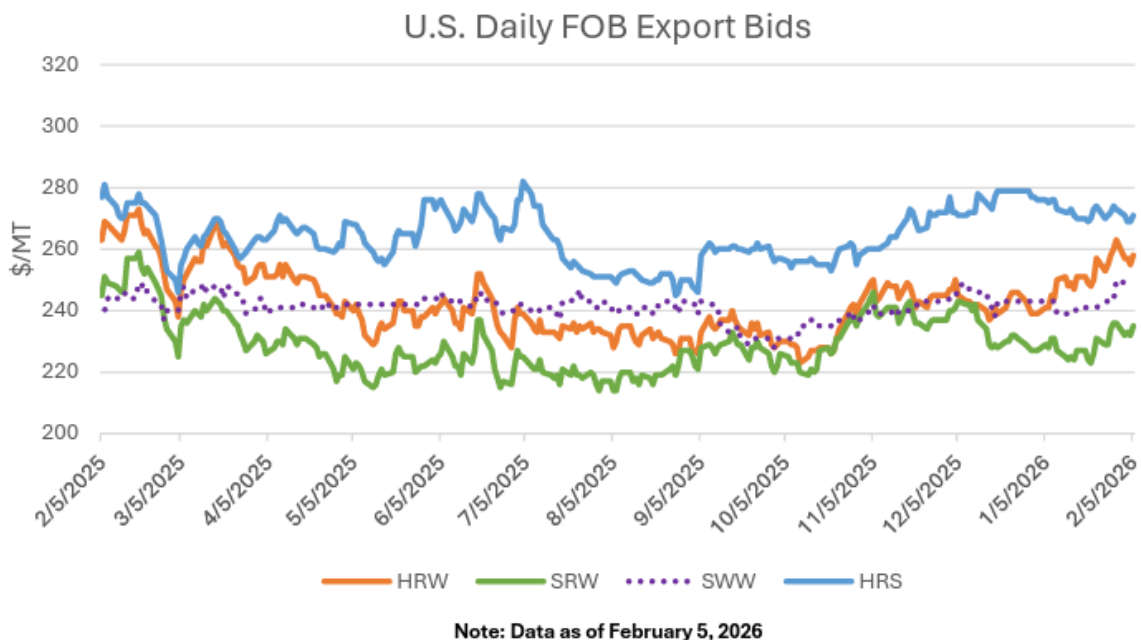
PREGLED PŠENICE ZA 2025/26

Globalna proizvodnja se ovaj mesec prognozira blago niža, jer smanjenja u Turskoj, Mongoliji i Južnoj Africi više nego nadoknađuju veće useve u Argentini i Ujedinjenom Kraljevstvu. Globalna potrošnja je povećana zbog veće potrošnje za hranu, seme i industrijske potrebe u Bangladešu i Ukrajini, što više nego nadoknađuje smanjenja u Avganistanu i Meksiku. Potrošnja za stočnu hranu i ostatak je blago niža, jer smanjenja u Kanadi i Turskoj delimično nadoknađuju povećanja u Indoneziji i Vijetnamu.

Zalihe na kraju perioda se prognoziraju niže, prvenstveno zbog smanjenja u Argentini i Kanadi, koja više nego nadoknađuju povećanje u Evropskoj uniji. Globalna trgovina je povećana zbog većeg uvoza za Bangladeš, Evropsku uniju, Indoneziju i Vijetnam, što nadmašuje smanjenje u Meksiku. Izvoz je takođe povećan zbog većih prognoza za Argentinu, Kanadu i Kazahstan, delimično nadoknađen smanjenjem u Evropskoj uniji. Sezonska prosečna cena na farmi u SAD ostaje nepromenjena na \$4,90 po bushelu.

CENE PŠENICE

Cene pšenice u SAD su porasle za sve klase osim Hard Red Spring od januarskog izveštaja. Brige tržišta zbog potencijalnih nepovoljnih efekata nedavnog hladnog vremena podržale su cene zimske klase. Hard Red Winter je porastao \$14/tonu na \$258, Soft White Winter je porastao \$6/tonu na \$249, a Soft Red Winter se povećao \$4/tonu na \$235 zbog snažnog tempa izvoza. Suprotno tome, Hard Red Spring je izgubio \$5/tonu i iznosi \$271.



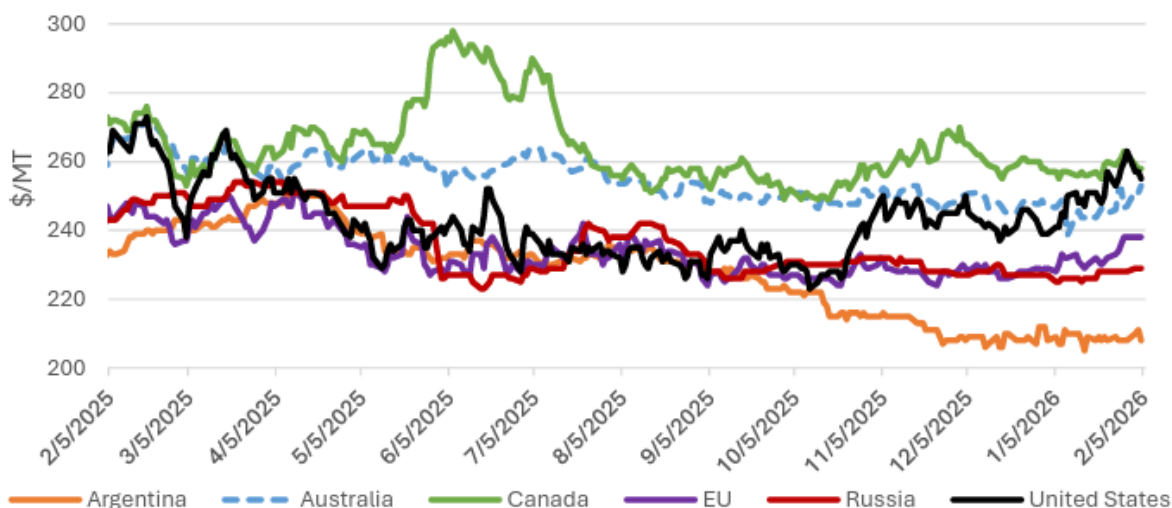
Cene su porasle za sve glavne izvoznike od januara, osim Argentine. Cene u SAD su skočile \$14/tonu zbog zabrinutosti oko zimskih vremenskih uslova i slabljenja dolara. Ponude Evropske unije su porasle \$6/tonu, a australske ponude su se povećale \$5/tonu jer je kontinuirana potražnja za izvozom podržala cene. Ruske

ponude su porasle \$3/tonu zbog nepovoljnih vremenskih uslova koji ometaju izvoz. Kanadske ponude su porasle \$2/tonu. Argentinske ponude su se malo promenile, ostajući najniže među glavnim izvoznicima jer zemlja izvozi iz svojih rekordnih zaliha.

Argentina	Australia	Canada	EU	Russia	United States
\$208	\$252	\$259	\$238	\$229	\$258

Note: Data as of February 5, 2026

International Daily FOB Export Bids



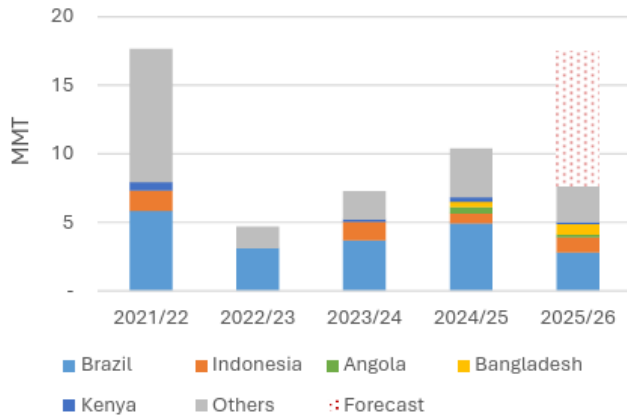
AKTUELNO STANJE TRŽIŠTA: Predviđen skoro rekordni izvoz pšenice iz Argentine u TY 2025/26

Argentina, šesti po veličini izvozni proizvođač pšenice na svetu, predviđa se da će izvesti 17,5 miliona tona u TY 2025/26 (jul–jun). Ako se ovo ostvari, to bi bio drugi najveći obim izvoza ikada. Ovo dolazi nakon rekordne proizvodnje 2025. godine od 27,8 miliona tona.

Izvozni obimi Argentine su usko povezani sa proizvodnjom i razlikom cena u odnosu na druge žitarice, što čini zemlju promenljivim izvoznikom, pri čemu sezonske pošiljke obično rastu u decembru, a zatim postepeno opadaju u narednim mesecima.

Najvažnija izvozna tržišta Argentine su Brazil, Indonezija, Angola, Bangladeš i Kenija. Uz obilne zalihe, najniže ponude među glavnim izvoznicima i nedavno smanjenje poreza na izvoz roba, Argentina je spremna da bude snažan konkurent za prodaju pšenice u 2025/26.

Argentina Wheat Export Markets



Source: Trade Data Monitor, LLC

Argentina TY Wheat Production vs. Exports



Source: Production Supply and Distribution (PSD), *Forecast

TRADE CHANGES IN 2025/26 (1,000 MT)

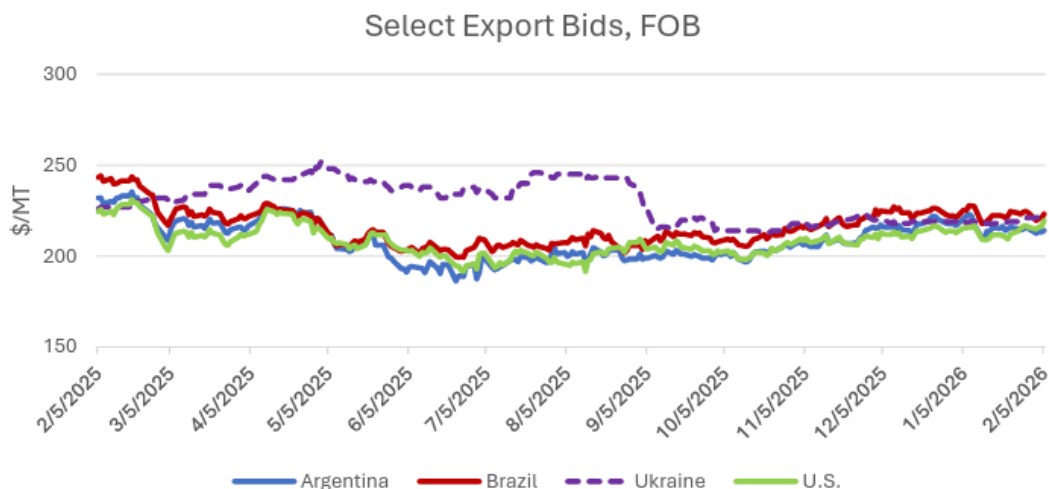
Country	Attribute	Previous	Current	Change	Reason
Bangladesh	Imports	6,700	7,200	500	Pace of trade, large Argentina shipments
European Union	Imports	5,500	6,000	500	Strong import pace
Indonesia	Imports	12,500	13,000	500	Robust volumes from Argentina
Kazakhstan	Imports	500	700	200	Pace of trade
Mexico	Imports	6,700	6,400	-300	Slower-than-expected demand
Turkey	Imports	7,500	7,700	200	Smaller domestic crop
Vietnam	Imports	6,000	6,300	300	Robust volumes from Argentina
Argentina	Exports	16,000	17,500	1,500	Record crop and strong sales
Canada	Exports	28,000	29,000	1,000	Strong export pace
European Union	Exports	32,500	31,500	-1,000	Slow export pace
Kazakhstan	Exports	9,500	9,700	200	Pace of trade

PREGLED ŽITARICA ZA 2025/26

Globalna proizvodnja kukuruza je ovog meseca gotovo nepromenjena, jer manji rod u Meksiku nadoknađuje veći prinos u Evropskoj uniji. Globalna trgovina se ovog meseca prognozira povećana, jer povećanja za Brazil i Sjedinjene Američke Države nadoknađuju smanjenje za Ukrajinu. Globalni uvoz se takođe prognozira povećan, jer veći uvoz za Meksiko, Iran, Vijetnam, Tursku, Liban i Maroko više nego nadoknađuje pad u Evropskoj uniji.

Sezonska prosečna cena na farmi u SAD ostaje nepromenjena na \$4,10 po bushelu.

CENE KUKURUZA



Source: International Grains Council

Export bids (fob, US\$ per ton)	5-Feb-26	5-Jan-26	5-Feb-25	% change, '25-'26
Argentina, Up River	214	221	232	-8%
Brazil, Paranaguá	223	225	243	-8%
Ukraine	224	220	226	-1%
U.S. 3YC, Gulf	220	216	225	-2%

Od januara, globalne ponude za izvoz kukuruza iz Južne Amerike su oslabile, dok su ponude za Ukrajinu i snabdevanje SAD porasle. Argentinske ponude pale su \$7 na \$214/tonu, jer je pritisak veće američke proizvodnje kukuruza nadmašio zabrinutost zbog vremenskih uslova pred nadolazeću žetvu.

Brazilske ponude pale su \$2 na \$223/tonu, uglavnom odražavajući kretanja kod drugih izvoznika jer su volumeni sezonski niski. Ponude SAD porasle su \$4 na \$220/tonu, jer je pritisak na sniženje od strane revidiranog domaćeg roda kukuruza nadoknađen snažnom globalnom potražnjom i poremećajima u baržnoj logistici izazvanim zimskim olujama.

Ponude Ukrajine porasle su \$4 na \$224/tonu, jer su izazovi u izvoznim logističkim operacijama verovatno podigli cene.

TRADE CHANGES IN 2025/26 (1,000 MT)

Country	Commodity	Attribute	Previous	Current	Change	Reason
Argentina	Barley	Exports	3,300	3,700	400	Larger crop and strong vessel lineups
Australia	Barley	Exports	8,200	8,500	300	Robust E. Asia/MENA demand for barley
Brazil	Corn	Exports	41,000	42,000	1,000	Strong end-of-season exports
European Union	Barley	Exports	7,400	7,600	200	Pace of trade
	Corn	Imports	20,000	19,500	-500	
	Sorghum	Imports	200	400	200	FAS Export Sales Reporting commitments and customs surveillance data
Iran	Corn	Imports	9,500	10,000	500	Larger Brazil exports
Lebanon	Corn	Imports	600	900	300	Pace of trade
Mexico	Corn	Imports	25,800	26,300	500	FAS Export Sales Reporting commitments
Morocco	Corn	Imports	2,900	3,100	200	Pace of trade
Russia	Barley	Exports	3,700	4,000	300	Pace of trade
Saudi Arabia	Barley	Imports	3,900	4,600	700	Larger Argentina and Australia exports
Turkey	Barley	Imports	1,000	1,300	300	Smaller domestic barley crop boosting import demand for feed
	Corn	Imports	3,400	3,900	500	
Ukraine	Barley	Exports	2,700	2,500	-200	Sluggish exports to date
	Corn	Exports	23,000	22,000	-1,000	
United States	Corn	Exports	80,000	82,000	2,000	Continued robust sales and inspections
Vietnam	Corn	Imports	13,000	13,500	500	Strong U.S. export sales commitments